

2015年レース結果
2015 RACE REVIEW

1着馬
クラリティスカイ

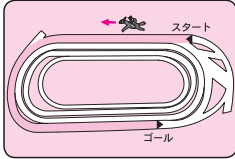


当たった外れた
2015 GM的競走回顧
マイル重賞実績馬が好位抜け出してGI制覇

勝ったクラリティスカイは前走車月賞で5着に終わったが、芝1600MのいちようS1着、朝日杯FS3着があった。緩い流れ、内を通った馬が有利な馬場で好位の内から抜け出した。2着は前走フラワーCを逃げ切ったアルビアーノ。2番手から粘り込んだ。1番人気のグランシルクは5着。単勝4.3倍で押し出された1番人気だった。

前半5F59秒3の緩い流れ。5番手につけたクラリティスカイがメンバー3位タイの33秒9で抜け出して優勝。同コースのいちようS勝ち馬が3番人気で制した。2着は2番手から粘った牝馬のアルビアーノ。

コースを
知ろう!



東京芝
1600M

能力反映されやすい。スタミナ問われる

向こう正面右端からスタート。3、4コーナー以外は全て直線のため、粉れが少なく馬の能力が反映されやすい。最初の長い直線でスピードに乗りやすく、ゴール前に坂があることでスタミナが問われる。そのため1600Mがギリギリという馬では苦しく、2000M級のレースで好走経験のある馬が活躍している。

単7640円	複7210円	③260円	④230円
枠連勝 ④-⑤ 1,510円 6人気	馬連勝 ⑦-⑧ 2,800円 10人気	ワイド ⑦-⑧ 1,120円 10人気	⑦-⑧ 780円 4人気
⑨-⑩ 1,260円 14人気	馬連連 ⑦-⑧ 5,990円 14人気	3連複 ⑦⑧⑨ 6,200円 14人気	3連単 ⑦⑧⑨ 36,720円 14人気

払戻金

▼当該コースの枠番別成績

枠番	1着	2着	3着	着外	勝率	連対率
1枠	37	43	45	519	5.7%	12.4%
2枠	42	47	59	529	6.2%	13.1%
3枠	46	56	51	550	6.5%	14.5%
4枠	44	46	49	584	6.1%	12.4%
5枠	65	43	44	601	8.6%	14.3%
6枠	58	62	57	602	7.4%	15.4%
7枠	53	57	54	747	5.8%	12.1%
8枠	64	55	54	783	6.7%	12.4%

▼当該コースの種牡馬別成績

順位	種牡馬名	1着	2着	3着	着外	勝率	連対率
1	ディープインパクト	50	47	30	243	13.5%	26.2%
2	タイフメジャー	28	17	23	157	12.4%	20.0%
3	キングカメハメハ	25	27	23	220	8.5%	17.6%
4	ハーツクライ	24	16	8	143	12.6%	20.9%
5	シンボリクリスエス	21	18	17	145	10.4%	19.4%

▼当該コースの騎手別成績

順位	騎手名	1着	2着	3着	着外	勝率	連対率
1	横山典弘	40	28	16	152	16.9%	28.8%
2	蛸名正義	37	22	21	198	13.3%	21.2%
3	北村宏司	32	29	35	210	10.5%	19.9%
4	三浦聖成	30	26	13	175	12.3%	23.0%
5	戸崎圭太	28	14	13	132	15.0%	22.5%

横山典弘騎手は率が高い。最近には蛸名、三浦、戸崎騎手が活躍。穴で三浦、内田博、田辺選手に注意。ディープインパクト産駒が活躍。NHKマイルCではクロフネ産駒が活躍。穴はメジウサムソン産駒。5枠が勝率、6枠が連対率トップだが、大きな差はない。NHKマイルCでは6枠が [0・0・3・17] で死に目。

過去10年連対馬一覧

日付	コース	馬名	性齢	重量	騎手	タイム	通過順位	着差	人馬	人気	調教師	前走成績	着順	前々走成績	着順	単勝	馬連	3連複	3連単
06.5.7	芝1600	ロジック	牡3	57	武豊	1:33.2	⑩⑥	3	6	3	橋口弘	ニュージランドT	3	アーリントンC	2	⑥	870	⑥-②	11,590
16頭	良	ファイングレイン	牡3	57	横山典	クビ	③④	1	2	9	長浜博	ニュージランドT	2	スプリングS	9	①-③	1,140	②⑥⑤	30,100
07.5.6	芝1600	ピンクカメオ	牝3	55	内田博	1:34.3	⑬⑭	7	14	17	国枝栄	桜花賞	1	⑭	7,600	⑬-①	85,620		
18頭	稍重	ローレルグレイロ	牡3	57	藤田伸	1/2	④③	5	10	1	昆貴	車月賞	6	アーリントンC	2	⑤-⑦	1,440	⑩④③	1,221,770
08.5.11	芝1600	ディープスカイ	牡3	57	四位洋	1:34.2	⑯⑰	5	9	1	昆貴	毎日杯	1	アーリントンC	3	⑨	430	⑨-⑤	3,600
18頭	稍重	ブラックシェル	牡3	57	後藤浩	1/3/4	⑫⑤	3	5	3	松田国	車月賞	6	弥生賞	2	③-⑤	1,720	⑤⑨④	28,130
09.5.10	芝1600	ジョーカブチーノ	牡3	57	藤岡康	1:32.4	②②	2	3	10	中竹和	ニュージランドT	3	ファルコンS	1	③	3,980	③-⑩	39,660
18頭	良	レッドスパーダ	牡3	57	横山典	2	④④	7	13	5	藤沢和	スプリングS	2	3歳500万下	1	②-⑦	1,320	③⑩③	318,540
10.5.9	芝1600	ダンノンシャンティ	牡3	57	安藤勝	1:31.4	⑯⑯	7	13	1	松田国	毎日杯	1	共同通信杯	2	⑬	260	⑬-①	2,680
18頭	良	ダイワパルリアン	牡3	57	蛸名正	1 1/2	⑦⑤	1	1	5	矢作秀	ニュージランドT	2	弥生賞	4	①-⑦	1,250	①③③	3,860
11.5.8	芝1600	グランプリボス	牡3	57	ウリアム	1:32.2	⑥⑤	7	13	1	矢作秀	ニュージランドT	3	スプリングS	4	⑬	460	⑬-⑦	2,160
18頭	良	コティリオン	牡3	57	小牧太	1 1/2	⑯⑯	8	17	2	橋口弘	毎日杯	2	きさらぎ賞	6	⑦-⑧	720	①③⑦	2,040
12.5.6	芝1600	カレンブラックヒル	牡3	57	秋山真	1:34.5	①①	3	5	1	平田修	ニュージランドT	1	こぶし賞(500万)	1	⑤	370	⑤-①	2,630
18頭	良	アルフレード	牡3	57	ウリアム	3 1/2	⑤④	8	17	3	手塚貴	スプリングS	12	朝日杯FS	1	③-⑧	1,210	⑤⑫⑦	72,990
13.5.5	芝1600	マイネルホウオウ	牡3	57	柴田大	1:32.7	⑯⑭	4	12	15	橋口弘	弥生賞	12	朝日杯FS	7	⑤-⑦	1,480	⑤⑫②	262,580
18頭	良	インバルスヒーロー	牡3	57	田中勝	クビ	⑫⑯	8	17	6	国枝栄	ファルコンS	1	3歳500万下	1	④-⑧	3,720	⑧⑫⑦	137,530
14.5.11	芝1600	ミッキーアイル	牡3	57	浜中俊	1:33.2	①①	5	10	1	音無秀	アーリントンC	1	シンザン記念	1	⑩	190	⑩-②	15,860
18頭	良	タガノブルグ	牡3	57	三浦聖	クビ	⑬⑦	1	2	17	鮫島一	橋S	1	ファルコンS	5	①-⑤	3,840	①②⑯	188,380
15.5.10	芝1600	クラリティスカイ	牡3	57	横山典	1:33.5	⑤⑤	4	7	3	友道康	車月賞	5	弥生賞	6	⑦	640	⑦-⑨	5,990
18頭	良	アルビアーノ	牝3	55	柴山雄	1	②②	5	9	4	木村哲	フラワーC	1	3歳500万下	1	④-⑤	1,510	⑦⑩②	6,200
		ミュゼスルトン	牡3	57	柴田善	クビ	⑪⑨	6	12	2	大江原	スプリングS	7	新潟2歳S	1	⑦-⑨	2,800	⑦⑩②	36,720

RACE PROFILE ▶▶どんなレースなの?

競馬アナリスト・GMの 重賞データ1本釣り

NHKマイルC

2回東京6日5月8日 3歳/国際/指定/定量/牡・牝 (GI) 芝1600M

GMは
こう買う!

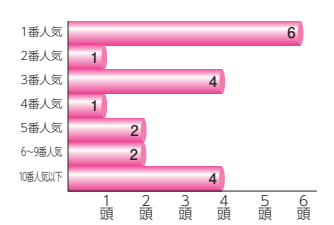
関東馬、1枠&8枠の1番人気は危険。芝千六以上の重賞で連対がある内産馬を重視。外国産馬、ニュージランドT勝ち馬は不振。穴は前2走以内の好走がフロツク視された馬。特注はクロフネ産駒と国枝厩舎。

POINT 前2走以内に重賞3着以内、OP特別1着がある馬

6番人気以下で連対した6頭のうち4頭は前2走どちらかで重賞3着以内があり、残る2頭は前2走どちらかでOP特別を勝っていた。穴でこのタイプに注意。2戦連続で4着以下に終わった馬は出番なし。

DATA 人気薄の激走多く
かなり波乱傾向強い

1番人気は[5・1・0・4]で6連対。1番人気と2~5番人気の決着が4回、9番人気以下が連対して中穴以上の決着が5回。13年は10~6番人気、14年は1~17番人気で大波乱。10番人気以下の激走に注意。

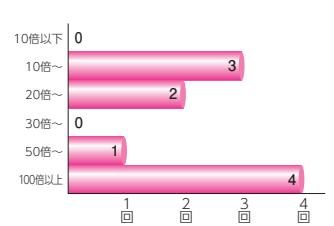


POINT 外国産馬は1連対のみ。
人気馬でも割り引き

外国産馬は[0・1・2・19]で1連対のみ。02年の2着馬を最後に連対がなかったが、昨年4番人気のアルビアーノが2着に入った。過去10年で5番人気以内の外国産馬は[0・1・0・8]。人気でも過信禁物。

DATA 万馬券決着が多い。
極端な人気薄に注意

1番人気と2~5番人気で決着した4年は20倍台までに収まったが、9番人気以下が連対した5年は61倍、141倍、147倍、218倍、308倍で4年が万馬券決着。15倍前後を押さえて中穴以上を狙うのが妙味。

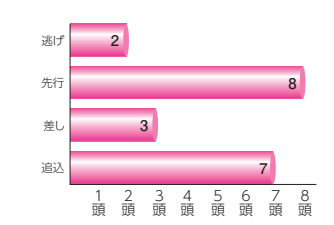


POINT 人気薄追い込み馬
が波乱を演出

6番人気以下で連対した6頭のうち4頭が追い込み馬。最近3年の連対馬6頭のうち3頭が追い込み馬で6、10、17番人気だった。穴で左回りで高速上がりをして出したことがある追い込みタイプに注意。

DATA 前残りか追い込みか
両極端の傾向

逃げ馬は[2・0・0・8]、1番人気なら[2・0・0・0]で勝率100%。先行馬が8連対、追い込み馬が7連対。展開、馬場によって前残りか、追い込みか両極端。内を通って前が残る馬場なら先行タイプを重視。

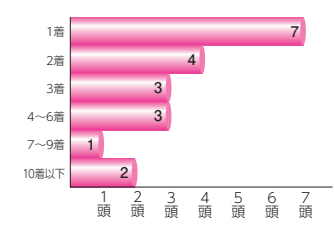


POINT ニュージランドT
勝ち馬は不振傾向

ニュージランドT勝ち馬は[1・0・0・8]で1連対。12年に1番人気のカレンブラックヒルが勝ったが、マイルで3戦3勝の無敗馬だった。中山と東京はコースが全く違う。勝ち馬は人気でも割り引きが必要。

DATA 前走5着以下は
2走前の成績に注目

連対馬20頭のうち14頭が前走3着以内。前走4着以下から連対した6頭のうち4頭が2走前に重賞で3着以内を確保していた。前走4着以下に負けた馬は2走前の成績に注目。前走惨敗で人気の盲点になる。



▶▶GMのステップアップDATA(2)

★馬体重別成績

馬体重	1着	2着	3着	着外	勝率	連対率
400~419kg	0	0	0	2	0.0%	0.0%
420~439kg	0	1	1	5	0.0%	14.3%
440~459kg	1	0	1	37	2.6%	2.6%
460~479kg	4	3	5	39	7.8%	13.7%
480~499kg	3	1	3	38	6.7%	8.9%
500~519kg	2	4	0	21	7.4%	22.2%
520~539kg	0	1	0	7	0.0%	12.5%
540kg~	0	0	0	1	0.0%	0.0%

459キロ以下は[1・1・2・44]で2連対のみ。460~479キロで3着に入った5頭は2、6、12、15、18番人気。穴で3連単の3着に絡めたい。500~519キロは5番人気以内なら[2・3・0・5]。520キロ以上は[0・1・0・8]。520キロを超える大型馬は不振。

▶▶GMのステップアップDATA(1)

★前走レース別成績

前走レース名	1着	2着	3着	着外	勝率	連対率
ニュージランドT	5	2	3	58	7.4%	10.3%
毎日杯	2	1	0	5	25.0%	37.5%
車月賞	1	2	2	19	4.2%	12.5%
アーリントンC	1	0	0	1	50.0%	50.0%
桜花賞	1	0	0	7	12.5%	12.5%
スプリングS	0	2	1	4	0.0%	28.6%
橋S	0	1	1	14	0.0%	6.3%
フラワーC	0	1	0	0	0.0%	100.0%
ファルコンS	0	1	0	6	0.0%	14.3%

ニュージランドT勝ち馬は[1・0・0・8]、2着馬は[0・2・0・8]、3着馬は[3・0・0・6]、4着以下は[1・0・3・36]。勝ち馬より2、3着馬に注目。毎日杯勝ち馬は1番人気なら[2・0・0・0]。車月賞は3番人気なら[1・2・1・3]、4番人気以下は[0・0・1・16]。前走重賞以外は[0・1・2・40]で1連対のみ。

▼1番人気の成績

年度	馬名	性別	籍	前走レース名	着順
06年	フサイチリシャール	牡	6	車月賞	5
07年	ローレルグレイロ	牡	2	車月賞	6
08年	ディープスカイ	牡	1	毎日杯	1
09年	ブレイクランアウト	牡	9	共同通信杯	1
10年	ダンノンシャンティ	牡	1	毎日杯	1
11年	グランプリボス	牡	1	ニュージランドT	3
12年	カレンブラックヒル	牡	1	ニュージランドT	1
13年	エーシントップ	牡	7	ニュージランドT	1
14年	ミッキーアイル	牡	1	アーリントンC	1
15年	グランシルク	牡	5	ニュージランドT	2

[5・1・0・4]で連対率60%。前走毎日杯勝ち馬は[2・0・0・0]。共同通信杯を勝って直行した馬は9着。間隔が空いた馬は危険。関東馬は[0・0・0・2]。昨年はグランシルクが5着に終わった。3~7枠は[5・1・0・1]、1枠と8枠は[0・0・0・3]。揉まれる1枠とロスのある8枠に入った馬は不振傾向。

NHKマイルC
人気別連対数

馬連配当別回数

脚質別連対数

前走着順別連対数

毎日杯勝ち馬は堅実
1枠と8枠は不振